



***Københavns Golf Klub (KGK) / Royal Copenhagen Golf Club
est. 1898***

COURSE MANAGEMENT POLICY DOCUMENT (CMPD)

GODKENDT AF BESTYRELSEN 2025





COURSE MANAGEMENT POLICY DOCUMENT (CMPD)

Forord:

Velkommen til Københavns Golf Klubs Course Management Policy Dokument (CMPD), som udgør en central del af klubbens strategi for pleje og udvikling af vores historiske golfbane. Banens beliggenhed i Dyrehaven og dens lange traditioner stiller krav om en grundig og bæredygtig forvaltning, hvor hensynet til både den sportslige kvalitet og det unikke naturområde, vi opererer i, går hånd i hånd.

CMPD er et dynamisk styringsværktøj, som dækker alle aspekter af banens drift – fra pleje af greens og fairways til planlægning af vedligeholdelse, investeringer og ressourcestyring. Dokumentet, herunder de tilhørende appendikser, skal sikre en transparent og langsigtet tilgang til banens vedligeholdelse og udvikling. CMPD er udarbejdet i tæt samarbejde med klubbens banekomiteé og chefgreenkeeper og revideres løbende for at sikre, at vi til enhver tid lever op til klubbens ambitioner.

Appendiks-delen af CMPD er specifikt udformet til at give et detaljeret indblik i plejeindsatsen for hver af banens elementer, herunder greens, tees, bunkers og fairways, samt en strategi for hvordan disse områder bedst muligt kan vedligeholdes. Denne del af dokumentet vil fungere som et operationelt redskab for samarbejdet mellem banekomiteéen og chefgreenkeeperen, hvor de agronomiske anbefalinger og klubbens mål går op i en højere enhed.

Det er klubbens politik, at CMPD, inklusive appendikset, godkendes af bestyrelsen en gang årligt og revideres løbende, så dokumentet til enhver tid afspejler de nødvendige justeringer og forbedringer, som er afgørende for, at vi kan fastholde og udvikle den høje standard, der kendetegner vores bane.

Vi ser frem til at sikre, at vores golfbane fortsat kan tilbyde en unik oplevelse for alle medlemmer og gæster, i tæt samspil med de smukke omgivelser i Jægersborg Dyrehave

Tuula Undall

Managing Director/ Direktør



COURSE MANAGEMENT POLICY DOCUMENT (CMPD)

Indeks:

A. INTRODUKTION & DOKUMENTETS FORMÅL

1. *BANENS HISTORIE* side 4.
2. *CMPD DOKUMENTETS FORMÅL* side 4.
3. *STATEN OG NATURSTYRELSEN* side 4.

B. ROLLER & ANSVAR

1. *Generelt* side 5.
2. *Bestyrelsen* side 5.
3. *Banekomité* side 5.
4. *Direktør* side 6.
5. *Chefgreenkeeper* side 6.
6. *Ændring af banen* side 6.

C. BANENS LEDELSES- MÅL, POLITIK & GRUNDEVILKÅR

1. *Kernebudskabet for banen* side 7.
2. *Visionen for banen* side 7.
3. *Banens ledelsesmål* side 7.
4. *Banens politik* side 7.
5. *Banens grundvilkår* side 8.
6. *Banens drift og udvikling* side 8.

D. RESSOURCER & FACILITETER

1. *Banens overordnede plejestrategi* side 9.
2. *Brug af ekstern hjælp* side 9.
3. *Banelukning i perioden primo maj til ultimo oktober* side 9.
4. *Vinterbane i perioden primo november til ultimo marts* side 10.
5. *Midlertidige greens* side 10.
6. *Lokale regler* side 10.
7. *Arbejde på banen* side 10.
8. *Arbejder udover den daglige pleje* side 10.

E. BANENS PLEJE- MÅL, POLITIK & RAMMER

1. *Banepersonale* side 11.
2. *Træning og uddannelse* side 11.
3. *Maskiner* side 11.
4. *Økonomistyring* side 12.
5. *Greenkeepergården* side 12.
6. *Professionel rådgivning* side 13.
7. *Sundhed og sikkerhed* side 13.
8. *Kommunikation* side 13.
9. *Klageprocedure* side 13.

Appendiks - BANENS ELEMENTER OG EMNER



COURSE MANAGEMENT POLICY DOCUMENT (CMPD)

A. INTRODUKTION & DOKUMENTETS FORMÅL

- 1. BANENS HISTORIE**
- 2. CMPD DOKUMENTETS FORMÅL**
- 3. STATEN OG NATURSTYRELSEN**

1. BANENS HISTORIE

- Københavns Golf Klub blev etableret den 6. december i 1898 som den første golfklub i Skandinavien. Den nuværende 18-hullers bane, tegnet af en ukendt britisk arkitekt, var åben for spil i 1928. Banen ligger i "Jægersborg Dyrehave" kun 15 km nord for Københavns centrum. Dyrehaven er en statsejet og offentlig park på ca. 1.000 hektar. Dyrehaven blev etableret i 1669 som kongens parforcejagtområde, der i 2015 blev udpeget som verdensarv af UNESCO. Hjortevildtet er en central del af parkens liv og historie. Bestanden af hjorte er på ca. 2000 dyr.
- Banens generelle layout, der dækker ca. 26 hektar har kun gennemgået få ændringer siden indvielsen i 1928. I 1993 blev der etableret et nyt kort par-3 hul til erstatning for en sammenlægning af to andre huller.
- I 2008 og 2009 blev banen opgraderet for at tilpasse sig den nye arkitektoniske tænkning og udviklingen i golfudstyret. Omgivelser med "mounds" og "hollows" blev introduceret omkring greens, alle bunkers samt tees blev renoveret. Specielt fairwaybunkers blev flyttet længere væk fra teestederne og nye mesterskabs-tees blev tilføjet så banen kunne fortsætte med at være en udfordring for de bedste spillere. Tom Mackenzie fra det britiske firma Mackenzie & Ebert var arkitekt og byggeleder på dette projekt.
- Golfbanen har en stærk historie og har været vært for adskillige prestigefyldte turneringer. I 2005 og 2007 var klubben vært for European Senior Tour-begivenhederne, i 2013 vært for Danmarks mesterskabet for juniorer og senest i 2019 Danmarks mesterskabet i slagspil. Igen i 2023 var klubben udpeget til at være vært for Danmarks mesterskabet for hold – det sker i samme år som klubbens 125-års jubilæum. KGK er en klassisk golfbane tæt ved havet og en del af en stor offentlig park. Hvert hul præsenterer sin egen særlige udfordring for både spillere med højt og lavt handicap, og denne arv skal beskyttes.

2. CMPD DOKUMENTETS FORMÅL

- Formålet med dette Course Management Policy Dokument (CMPD) er at fastlægge strategier for driften af Københavns Golf Klubs golfbane. Målsætningen for banen skal godkendes af bestyrelsen hvert år før Generalforsamlingen og stilles herefter til rådighed for alle medlemmer. Dette dokument skal bruges som en guide til den overordnede ledelse og bane pleje for KGK. Eventuelle fremtidige ændringer skal godkendes af bestyrelsen.
- Målet er at angive detaljer om ledelsen af golfbanen for at implementere en struktureret og overskuelig fremadrettet plan. Dokumentet skal også danne grundlaget for god kommunikation med klubmedlemmer, samt forvaltningen af den offentlige park og de offentlige myndigheder.

3. STATEN OG NATURSTYRELSEN

- Københavns Golf Klub er beliggende i den statsejede offentlige park "Jægersborg Dyrehave".
- Naturstyrelsen er lodsejer og KGK har en langtidslejekontrakt med Naturstyrelsen der i 2023 blev forlænget til 2052. Lejekontrakten beskriver også alle restriktioner, som klubben skal følge og respektere.



COURSE MANAGEMENT POLICY DOCUMENT (CMPD)

B. ROLLER OG ANSVAR

- | | | |
|-----------------------|----------------------|----------------------------|
| 1. Generelt | 3. Banekomit  | 5. Chefgreenkeeper |
| 2. Bestyrelsen | 4. Direkt r | 6.  ndring af banen |

1. **Generelt**

Banens ledelse involverer en bred vifte af mennesker, derfor er det vigtigt at deres roller og ansvar er klart defineret.

2. **Bestyrelsen**

Bestyrelsen er ansvarlig for den overordnede retning og kontrol af klubben, herunder strategier, visioner, politik, planer og økonomisk kontrol.

3. **Banekomit en**

➤ **Banekomit ens form l, politik og rammer.**

- Banekomit en har over for bestyrelsen ansvaret for at gennemf re de strategier, der er skitseret i CMPD, formulere ledelsesstrategier m l/delm l, foresl /godkende  ndringer og vurdere udvikling i forhold til m l.
- Der samarbejdes med chefgreenkeeperen i at udarbejde strategier og m l for banens udvikling samt planer og standarder for banens drift, vedligeholdelse og udvikling.

➤ **Komit ens sammens tning**

- Banekomit en best r af en formand og 2-4 udvalgsmedlemmer.
- To medlemmer af udvalget er ogs  medlem af bestyrelsen.
- Nye medlemmer af komit en indstilles af komit en og godkendes af bestyrelsen.
- Komit en udpeger en formand til at lede komit ens arbejde, og kan desuden v lge at udpege en n stformand/stedfortr der.
- Klubben giver komit ens medlemmer mulighed for at deltage i relevante kurser og mulighed for at modtage fagbladet "Greenkeeperen".

➤ **Komit m der**

- Komit en, direkt ren samt chefgreenkeeperen m des regelm ssigt 6-8 gange  rligt.
- Formanden/chefgreenkeeper udsender referater fra m derne der forel gges bestyrelsen forud for n stkommende bestyrelsesm de.
- Komit en afholder ca. 4 interne m der for behandling af relevante banerelaterede emner.
- Banevandring foretages med j vne mellemrum for specifikke emner.
- P  baggrund af chefgreenkeeperens udarbejdede  rsbudget for banen gennemg s dette med komiteen for godkendelse.  rsbudgettet for banen indg r i klubbens samlede budget, som freml gges af direkt ren til endelig godkendelse i bestyrelsen.
- V sentlige  ndringer vedr. banens herunder  konomi, budgettet, driften samt vedligeholdelse og anskaffelse af maskiner til banens pasning skal behandles i komit en.
- Komit en skal l bende vurdere banens tilstand, med fotodokumentation p  udvalgte omr der, for r sommer og efter r og herefter evaluere p  de dokumenterede opn ede resultater.
- I samarbejde med chefgreenkeeperen skal der igangs ttes initiativer med henblik p  at sikre, at banen opn r den  nskede standard.
- L bende gennemgang af den foretagende s ning, g dskning, spr jtning og vanding af banens omr der, der bl.a. danner grundlaget for den  rlige indberetning til DGU og myndigheder m.fl.

B. ROLLER OG ANSVAR



COURSE MANAGEMENT POLICY DOCUMENT (CMPD)

4. Direktør

Direktøren er ansvarlig for kontrolsystemer for at sikre, at de fastlagte politikker implementeres, og er også ansvarlig for udgiftskontrol i forhold til det godkendte budget. Direktøren er ansvarlig for at sikre, at klubbens medlemmer, ansatte og gæster respekterer lejeaftalen mellem parkledelsen og KGK. Denne aftale præciserer bl.a., at golfspillerne altid har vigepligt overfor skovens gæster på alle områder, herunder også hjortene. Direktøren er ansvarlig for den løbende kommunikation med Skov- og Naturstyrelsen, samt andre instanser.

5. Chefgreenkeeper.

Chefgreenkeeper er i samarbejde med direktøren ansvarlig for implementeringen af denne politik som er beskrevet i CMPD og som omfatter, men ikke er begrænset til:

- Personaleuddannelse/uddannelse, disciplin, fordeling af daglige opgaver.
- Forhandling af løn- og arbejdsvilkår for greenkeeperne efter instruks fra Direktøren, iht. det Bestyrelse- godkendte budget.
- Vedligeholdelse af tidsplaner og registreringer vedrørende inventarlistes, maskiner og personale.
- Implementering af klubbens sundheds- og sikkerhedspolitik
- Indkøb og opbevaring af sand, gødning, topdressing, frø og kemikalier.
- Opbevaring og sikkerhed af alt udstyr og materialer, herunder maskinvedligeholdelse og reparation.
- Chefgreenkeeperen udarbejder forslag til det årlige budget, der indeholder banens drift / pleje og vedligeholdelse/reparationer samt investeringer/leasing i maskinparken.
- Udarbejdelse af handlingsplaner for kommende års banen pleje og anlægsarbejde, der ligeledes inkorporeres i CMPD kap. F.
- Løbende opdatering af "Grønt regnskab" m.v., med ansvaret for nøjagtig registrering af den foretagne såning, gødsning, sprøjtning og vanding af banens områder.
- Chefgreenkeeperen holder sig ajour om den gældende lovgivning og øvrige myndighedsinstrukser samt ændringer og gyldighed inden for området.
- Kontakt til Banekomiteens formand og direktøren i eventuelle problemområder.
- Ansvar og varetagelse af den løbende kommunikation med klubbens medlemmer om forhold på banen via hjemmesiden, nyhedsmails GOLFBØX officielle SOME samt opslag i klubben etc.
- Deltagelse i Banekomite møder og afrapportering af dagsordenspunkter.

6. Baneændring

Golfbanen er en del af "Jægersborg Dyrehave" og derfor også en del af EU-habitat 2000 og enhver ændring af den eksisterende bane er betinget af forudgående godkendelse fra Skov- og Naturstyrelsen. Ydermere må væsentlige ændringer af banens arkitektur ikke foretages uden fuldstændig konsultation med en internationalt kvalificeret og anerkendt golfbanearkitekt.



COURSE MANAGEMENT POLICY DOCUMENT (CMPD)

C. BANENS LEDELSES- MÅL, POLITIK & GRUNDTVILKÅR

- | | |
|------------------------------------|------------------------------|
| 1. Kernebudskabet for banen | 4. Banens politik |
| 2. Visionen for banen | 5. Banens grundvilkår |
| 3. Banens ledelsesmål | 6. Banens målsætning |
-

1. Kernebudskabet for banen

- Københavns Golf Klub i Dyrehaven med golfanlæggets unikke og historiske beliggenhed på Eremitagesletten, skaber en fantastisk ramme for banen med omgivelserne der er i harmoni med naturen, og desuden under UNESCOs beskyttelse. At få denne naturoplevelse med på golfgrunden lægger en ekstra dimension til spillet for de fleste. Vi skal ikke kun være stolte af banens omgivelser, men også det, at den kan præstere på et sportsligt niveau. Vi ønsker med andre ord en golfbane med en høj plejekvalitet der er ambitiøs overfor udviklingsmål.

2. Visionen for banen:

- Designet af banen skal henvende sig til et bredt handicap niveau, hvor det æstetiske såvel det spillestrategiske skal være i højsædet for den oplevelse man har ved spil på banen.
- Golfanlægget skal hele tiden udvikles og vedligeholdes så potentielle muligheder udnyttes for derved at hæve græskvalitet, design og standarder til højere niveau, iht. målsætningen godkendt af Bestyrelsen.
- Plejen skal belaste naturen mindst muligt, samtidigt med at standarden for plejeniveauet altid stræber for at opnå klubbens målsætninger. Den visuelle præsentation skal have et højt æstetisk udtryk og en kvalitet der matcher de smukke omgivelser, jævnfør Course Management Policy Document (CMPD).

3. Banens ledelsesmål:

- Banens målsætning understøttes af chefgreenkeepers og banekomitéens status, mål og delmål, og handlingsplan dokumenter, der uddyber og beskriver de enkelte elementer af banen. (Se appendiks).
- Dokumenterne der vedhæftes i appendikset, evalueres og revideres løbende af banekomitéen i samarbejde med chefgreenkeeperen.
- Det er vigtigt, at klubben følger anbefalingerne fra diverse rapporter udarbejdet af agronom og banearkitekt, m.v.
- Mindst en gang om året inden generalforsamlingen, præsenteres og godkendes CMPD inklusive appendikset i sin helhed af bestyrelsen.

4. Banens politik

- Banen bør så vidt muligt være åben hele året, hvorfor plejen tilrettelægges og målrettes mod længst mulig spillesæson, forår, sommer, efterår. I vintersæsonen indføres nødvendige restriktioner for derved at begrænse en overbelastning af anlægget.
- I vedligeholdelsen af banen skal der tages højde for variable, som Dyrehavens miljø, lokale klima- og vejforhold, baneanvendelse og tilgængelige ressourcer (f.eks. økonomi, arbejdskraft mv.).
- Banepersonalet skal levere en professionel kvalitet og ressourceudnyttelse for at opnå de mål, der forventes af klubben, ud fra de midler og ressourcer der bliver bevilget.

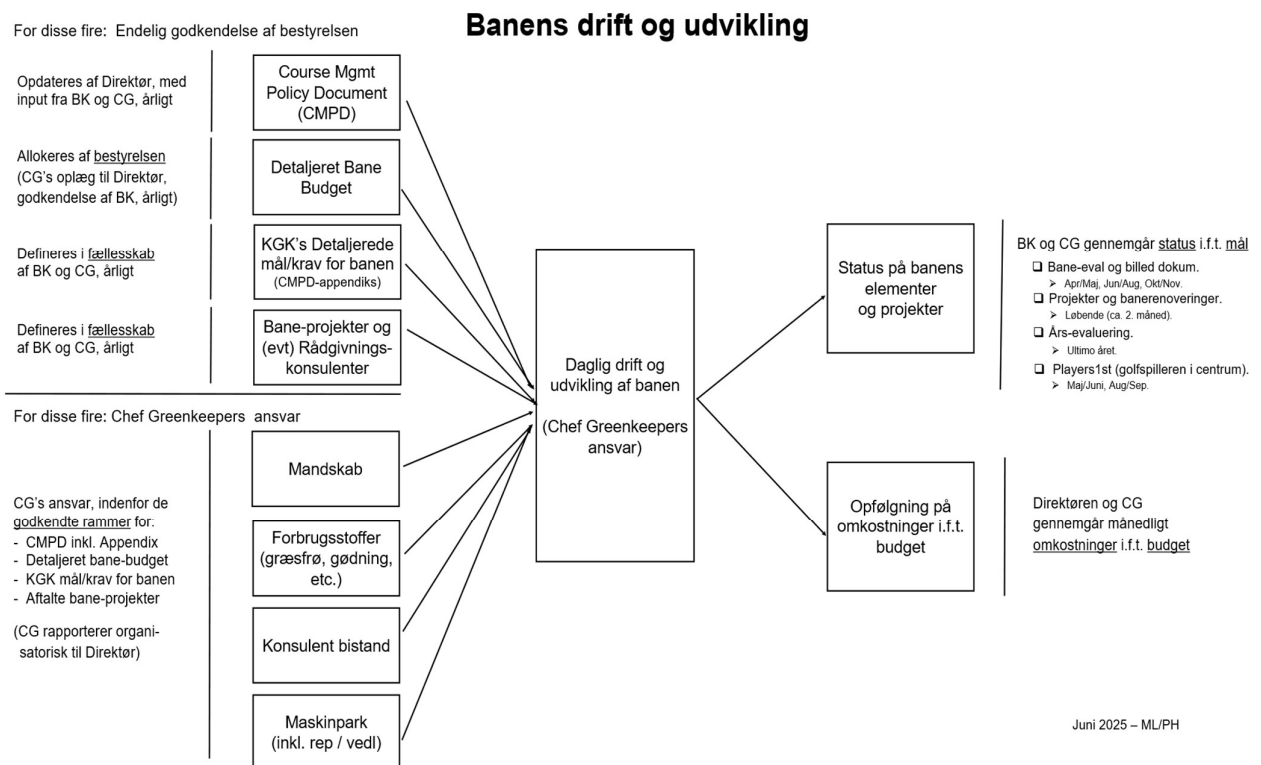


COURSE MANAGEMENT POLICY DOCUMENT (CMPD)

5. Banens grundvilkår

- Banen er beliggende i Jægersborg Dyrehave som er en del af det Nordsjællandske parforce landskab, der er på UNESCO's verdensarvsliste. Golfbanen ligger i et §3-fredet område, der er udlagt som NATURA 2000 habitat.
- Der er fredede fortidsminder på golfbanen i form af gravhøje og højryggede agre, hvor en del områder falder ind under museumsloven som fortidsminder.
- I henhold til overenskomst med Skovdistriktet (Naturstyrelsen) må der ikke anvendes nogen form for pesticider. Anvendelse af gødning og vand skal minimeres i største omfang.
- Jorden er ejet af Naturstyrelsen og lejes ud til klubben. Lyngby-Taarbæk Kommune (LTK) er tilsynsførende myndighed. Alle godkendelser til ændring i banens rammer og anlægsopgaver, opnås via ansøgning til kommunen efter opnået lodsejergodkendelse af Naturstyrelsen.

6. Banens drift og udvikling:



C. BANENS LEDELSE- MÅL, POLITIK & GRUNDVILKÅR



COURSE MANAGEMENT POLICY DOCUMENT (CMPD)

D. BANES PLEJE- MÅL, POLITIK & RAMMER

- | | |
|---|---|
| 1. Banens overordnede plejestrategi | 5. Midlertidige greens |
| 2. Brug af ekstern hjælp | 6. Lokale regler |
| 3. Banelukning i perioden primo maj til ultimo oktober | 7. Arbejde på banen |
| 4. Vinterbane i perioden primo november til ultimo marts | 8. Arbejder udover den daglige pleje |

1. Banens overordnede plejestrategi

- Banens overordnede plejestrategi skal være i tråd med banens vision, mål og grundvilkår, beskrevet i dette CMPD.
- Det er vigtigt, at klubben følger anbefalingerne fra diverse rapporter udarbejdet af agronom, banearkitekten og vandingsanlægskonsulent m.v. Afvigelser fra de udarbejdede rapporters anbefalinger, hvor dette skønnes ikke at være hensigtsmæssigt for opfyldelsen af klubbens mål for banen, skal drøftes med chefgreenkeeper og banekomiteé, og (i tilfælde af stor betydning for banen og klubben) godkendes af bestyrelsen.
- Der udtages jordbundsanalyser på årlig basis med anvendelse af Mehlich-3 som laboratoriemetode. MSLN (Minimum Sustainable Level of Nutrition) anvendes som tolkningsværktøj. Det sikrer, at der kun tildeles den mængde næringsstoffer der er nødvendig.
- Plejemål, strategi og plejeprogram for de enkelte baneelementer til opnåelse af vision og målsætninger, udarbejdes af chefgreenkeeper til dialog og godkendelse i banekomiteéen.
- Plejemål strategi og plejeprogram for de enkelte baneelementer der er møntet på den officielle golf-sæson i perioden primo april til ultimo oktober, kan ses i efterfølgende CMPD - Appendiks.
- Vinterbanens setup m.v. for perioden primo november og frem til ultimo marts er ligeledes beskrevet i efterfølgende CMPD- Appendiks.

2. Brug af ekstern hjælp

I det omfang som det findes nødvendigt, anvendes der professionelle rådgivere og entreprenører, der alle har erfaring med at rådgive og arbejde med golfbaner med lignende forhold.

I øjeblikket rådfører KGK sig med følgende:

- Agronom Alistair Beggs, R&A
- Golfbanearkitekt Tom Mackenzie
- Golfbanearkitekt Philip Christian Spogard, rådgivning for udvikling af træningsfaciliteterne
- Vandingsanlægskonsulent Adrian Mortram, AMA Irrigation Consultants.

3. Banelukning i perioden primo maj til ultimo oktober.

Beslutningen om at lukke banen i perioden primo maj til ultimo oktober, vil være resultatet af drøftelser mellem Chefgreenkeeperen og Klubdirektør, eller i deres fravær, deres udpegede suppleanter.

Under en turnering kan banen lukkes af turneringsledelsen eller anden autoritet (ansat, bestyrelsesmedlem, dommer, mv.), der fører tilsyn med turneringen.

En beslutning om en genåbning kan til enhver tid træffes af en autoriseret person der kan konstatere, at det er sikkert at genoptage spillet.



COURSE MANAGEMENT POLICY DOCUMENT (CMPD)

4. Vinterbane i perioden primo november til ultimo marts.

I vintermånederne fra primo november til ultimo marts er det chefgreenkeeperen eller dens stedfortræder der beslutter behovet for en eventuel lukning af banen. (Se. CMPD, appendiks – Vinterbane.)

5. Midlertidige greens

Udover vintermånederne (november -marts) vil midlertidige greens kun blive brugt, når det er absolut nødvendigt. Det er Chefgreenkeeperens ansvar at afgøre behovet for dette.

Overvejelser er:

- Er den normale green for blød til at tåle gangtrafik
- Er greenen for beskadiget efter hjorte eller andre udefrakommende elementer.
- I frostvejr vil fodmærker beskadige den øverste skorpeoverflade
- I tider med intensivt arbejde på almindelige greens kan der bruges en midlertidig green, for at arbejdet kan forløbe hurtigere og effektivt

6. Lokale regler

For at sikre fair spilleforhold kan permanente eller midlertidige lokale regler indføres og implementeres. Permanente lokale regler kan bl.a. ses på klubbens scorekort, mens enhver ændring eller midlertidige lokale regler vil blive offentliggjort i meddelelsesform og cirkuleret via onlineplatforme samt tilgængeligt fysisk i klubhuset.

7. Arbejde på banen

Greenkeeperne står over for ønsket om at arbejde med et minimum af gene for golfspillet på banen, hvorfor arbejdsprogrammer tilrettelægges derefter.

For at opnå den bedst mulige balance:

- Personalet starter tidligt med at forberede banen ved at arbejde foran golfspillerne.
- Spillerne bedes respektere greenkeeperpersonalet, så den daglige baneforberedelse kan gennemføres på kortest mulig tid.
- Greenkeeperne vil, når de arbejder på en green eller fairway, flytte til side, når det er relevant. Herefter give et tydeligt håndsignal, at der kan spilles til den pågældende green eller fairway. Spillerne skal altid sikre at spillet foregår uden at bringe greenkeeperne i fare.

8. Arbejder udover den daglige pleje.

Der er arbejdsopgaver og renoveringer der skal planlægges og udføres indenfor bestemte tidsskalaer i løbet af året. Det er Chefgreenkeeperens ansvar i løbende drøftelser med banekomiteén og klubdirektøren, at disse større opgaver i god tid planlægges, så de kan aftales udført under hensyntagen til klubturneringer, evt. advisering og kommunikation til medlemmerne m.v.



COURSE MANAGEMENT POLICY DOCUMENT (CMPD)

E. RESSOURCER & FACILITETER

6. Banepersonale

7. Træning og uddannelse

8. Maskiner

9. Økonomistyring

10. Greenkeepergården

11. Professionel rådgivning

12. Sundhed og sikkerhed

13. Kommunikation

14. Klageprocedure

1. Banepersonale

Det nuværende og aftalte personaleniveau er som følger:

- Martin Nilsson - chefgreenkeeper. Faglært greenkeeper. Ansat i 2006.
- Nicolai Klithammer Larsen - Greenkeeper og førstemand. Faglært greenkeeper. Ansat i 2021. -
- Rasmus Brock Pedersen - Greenkeeper. Faglært greenkeeper. Ansat i 2023.
- Jarno Fisker – Greenkeeper. Ansat i 2024.
- Janus Nielsen - Mekaniker med deltid som greenkeeper. Faglært greenkeeper. Ansat i 2006.
- Louis Jakobsen – House keeper. Hus og DrivingRange. Ansat i 2007
- Sæsonansatte, svarende til 4 mandemåneder (4*160timer)

2. Træning og uddannelse

Træning og uddannelse er et fokus for at klubben kan fastholde et veluddannet, erfarent og motiveret personale. Alle fuldtidsansatte opfordres til at tage den danske greenkeeperuddannelse. Ansatte tilbydes og opfordres til at deltage i efteruddannelse, seminarer og kurser til et niveau der passer deres individuelle formåen og ambitioner. For fuldtidsansatte betaler klubben medlemskabet til Dansk Greenkeeperforening (DGA).

3. Maskiner

Klubben betragter tilvejebringelsen af det nødvendige maskiner og udstyr som en væsentlig forudsætning for at nå de mål, der er beskrevet i dette dokument. For at sikre dette vil en rullende 5-årig investeringsplan udarbejdet af chefgreenkeeperen blive forelagt klubbens direktør og banekomité for forhåndsgodkendelse. Direktøren vil derefter præsentere planen for bestyrelsens til godkendelse som en del af den årlige budgetcyklus. Denne plan vil blive gennemgået og opdateret på årsbasis. Derudover vil alt udstyr som en del af den årlige afskrivningsøvelse blive gennemgået og bortskaffelse eller erhvervelse foretaget efter behov. Ved samme gennemgang opdateres maskinelisten til forsikringssselskabet, således at rette dækninger er på plads.

Chefgreenkeeperen har ansvaret for at holde sig ajour med udviklingen inden for maskiner og redskaber indenfor golfbanens drift og bringe sine anbefalinger til banekomitéens opmærksomhed, herunder konkurrencedygtige tilbud på anskaffelse og afhændelse af maskiner. Chefgreenkeeperen er også ansvarlig for vedligeholdelse af alt maskineri i alle dets aspekter, herunder alle sundheds- og sikkerhedskrav, samt registreringer af brug, forebyggende vedligeholdelse, større servicering, justeringer mv.



COURSE MANAGEMENT POLICY DOCUMENT (CMPD)

4. Økonomistyring

I september – oktober hvert år udarbejder Chefgreenkeeperen evt. efter rådførelse med repræsentant fra Banekomiteén, en liste over maskiner, der potentielt står til udskiftning de næste to år pga. eventuelle problemer der har vist sig i løbet af året. Dette vil føre til et endeligt udgiftsbudget for det næste regnskabsår, med de udskiftninger/reparationer, som bør indgå i det femårige rullende budget.

Budget for greenkeeper-personalet og det årlige banebudget inklusive gødning, kemikalier og topdressinger for det næste år vil blive gennemgået nøje, og disse 3 forskellige dele af banebudgettet bør drøftes med banekomiteén. Efter godkendelse i banekomiteén sendes budgettet til bestyrelsen for godkendelse inden fastsat deadline – typisk medio november.

Chefgreenkeeperen vil sammen med repræsentant fra Banekomiteén og Direktøren, udover det årlige budget, også lave et samlet 5-årigt budget for især investeringer. Dette budget skal revideres årligt og godkendes af bestyrelsen som en del af investering og likviditets- budget for de næste 5 til 10 år, for fuldt ud at kunne opfylde målene og banepolitikken.

En månedlig og kvartalsvis gennemgang af udgifter sammenholdt med budgettet vil blive foretaget af Direktøren og Chefgreenkeeperen. Resultatet heraf forelægges Banekomiteén ved førstkommende lejlighed. Eventuelle væsentlige afvigelser skal desuden forelægges bestyrelsen.

Udgifter, der ikke er indeholdt i det godkendte budget, skal godkendes af Direktøren eller – efter forudgående orientering af Banekomiteén – forelægges bestyrelsen.

5. Greenkeepergården

For at en golfklub kan fungere effektivt, skal den have et område til sikker opbevaring af maskiner og materialer. De eksisterende faciliteter er beliggende ved siden af klubhuset og består af:

- Chefgreenkeeperens kontor
- Greenkeepernes opholdsrum og omklædning
- Adgang til toilet og badefaciliteter
- Værksted med lifte og slibeanlæg
- Maskinhaller til de fleste af klubbens maskiner og redskaber
- Kemikalieopbevaring
- Vaskeplads
- Brændstofopbevaring
- Båse til topdressing og bunkersand



COURSE MANAGEMENT POLICY DOCUMENT (CMPD)

6. Professionel rådgivning

Selvom bestyrelsen fuldt ud anerkender det eksisterende personales effektivitet og professionalisme, er det et krav og KGK's politik at indhente udtalelser og revisioner fra en kvalificeret agronom og/eller Dansk Golf Union med sådanne intervaller, som fra tid til anden skønnes passende.

Den nominerede agronom vil besøge banen når der er emner der ønskes sparring til for Chefgreenkeeperen. Der vil blive udarbejdet en skriftlig rapport, som vil blive behandlet af Banekomiteé for at udarbejde en passende handlingsplan. Besøget skal godkendes af Banekomiteéen og Direktøren, da den økonomiske omkostning skal vurderes op imod andre lignende tiltag. Chefgreenkeeperen er bemyndiget til at søge bistand hos andre kvalificerede agronomer eller Dansk Golf Union, til jordbundsanalyser eller ved eventuelle spørgsmål, han måtte have vedrørende unormale hændelser, såsom invasion af usædvanlige svampe eller skadedyr. Hvis omkostningen hertil ikke kan dækkes af årets godkendte budget, skal der søges godkendelse hertil fra Banekomiteé og Direktør.

7. Sundhed og sikkerhed

Direktøren er kontaktperson for alle forhold vedrørende Arbejdstilsynet. Direktøren er ansvarlig for at udføre en arbejdsplads vurdering (APV) iht. gældende arbejdsmiljølovning og rapportere til bestyrelsen, hvert andet år. KGK er fra 2021 bruger af Turfkeeper til kontrol af alle interne indkøb af produkter med mulig sundhedsmæssig eller miljømæssig påvirkning, der dækker alle ansatte samt forbrug i KGK.

8. Kommunikation

➤ Kommunikationsmidler:

Alle rapporter og politikker om emner som agronomi, banearkitektur, nyeste målsætning, osv. bliver offentliggjort på klubbens hjemmeside under "Banen".

Yderligere information til medlemmerne udsendes via månedlige baneopdateringer på klubbens hjemmeside. Ved årsskrifter vil den siddende redaktion søge input fra Chefgreenkeeper eller Banekomiteéformanden, hvis emnet findes relevant til den pågældende udgivelse. Direktøren er ansvarlig for denne kommunikation til medlemmerne.

Skriftlig kommunikation vedr. banelukninger eller dagsaktuelle hændelser vil blive kommunikeret til klubbens medlemmer og gæster via nyhedsbrev, GolfBox, opslagstavle i klubhus eller GLFR. Chefgreenkeeperen er ansvarlig for dette aspekt af kommunikationen. Website: www.kgkgolf.dk

➤ Advarsels- og advarselsskiltning:

Eksterne informationsskilte, der varsler midlertidig lukning af træningsområder, vil blive opsat hvor det findes relevant på træningsområdet. Information om større renovationsarbejder på banen der kræver lukning af greens eller huller, vil udover information i GolfBox også blive opsat som skilt på kontoret og ved selv-indtjekningsskærmene i hallen.

9. Klageprocedure

Medlemmer og besøgende må under ingen omstændigheder klage over en medarbejders opførsel eller over banens tilstand til banepersonalet. Eventuelle klager skal indgives til Direktøren eller Chefgreenkeeperen. De vil undersøge sagen sammen med relevante parter. Hvis de ikke selv kan behandle klagen, vil sagen blive forelagt Banekomiteéen eller klubbens bestyrelse efter behov. I sidste instans kan klubbens Ordens- og Etiketteudvalg involveres, hvis der ikke kan findes en løsning i mindelighed.